



POLYPHONIES OUBLIÉES

Faux-bourdon français
(16^{ème}-19^{ème} siècle)

Au Moyen-âge déjà, mais principalement à partir de la Renaissance, le plain-chant d'Eglise s'habillait de polyphonie lorsque l'exigeait la solennité de l'occasion.

De toutes les pratiques polyphoniques du chant ecclésiastique, le *faux-bourdon* est celle qui a perduré le plus longtemps dans les églises européennes. Il n'est pas exagéré de dire que pendant des siècles, il a représenté l'image sonore qui identifiait la musique d'église pour les fidèles, ceux-ci étant d'ailleurs parfois directement impliqués dans leur exécution.

La plupart du temps anonymes, car résultant d'une pratique liée à l'improvisation, ces pièces ont parfois été attribuées à des compositeurs célèbres en leur temps mais sont restées méconnues jusqu'à aujourd'hui.

Et pourtant, leur beauté est soulignée par de nombreux témoins, qui insistent également sur l'effet que le faux-bourdon produisaient sur les auditeurs : «...il a coutume de plaire davantage dans les Eglises, et a plus de puissance sur les Auditeurs, que les pieces de Contrepoint figuré ».

Au terme de 3 années de recherches menées conjointement avec les Universités de Toulouse et de Barcelone au sein du projet FABRICA (soutenu par l'Agence Nationale de la Recherche), l'Ensemble Gilles Binchois fait revivre dans ce programme l'émouvante beauté de ces sonorités oubliées qui nous touchent par la force de leur simplicité.

Les pièces chantées dans ce programme témoignent d'une pratique de chant polyphonique qui a perduré sur une très longue durée (ici du 16^e au 19^e siècle), et dont la redécouverte aujourd'hui permet, outre d'accéder de nouveau à un pan entier du patrimoine musical français, de revivre également l'expérience sonore quotidienne de tous ceux qui ont fréquenté les églises depuis la Renaissance jusqu'à l'aube du 20^e siècle.

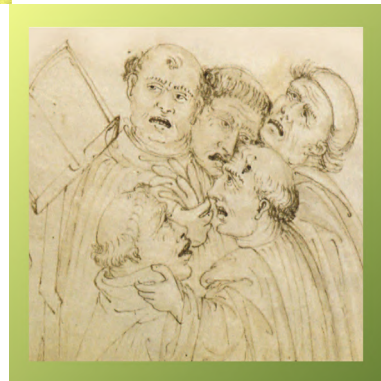
Presse :

Polyphonies retrouvées

"La restitution du chant en faux-bourdon que proposent ces deux disques est comme un ressac de l'antique voix dont les voûtes des églises avaient seules, croyait-on, gardé la mémoire. Car Dominique Vellard et l'Ensemble Gilles Binchois ont rendu cette mémoire vivante... ils ont effectué là un travail scientifique et artistique remarquable, dans la restitution d'un précieux patrimoine méconnu..."

FORUMOPERA.COM | mer 10 Décembre 2014 | Sonia Hossein-Pour

Récompense : [Preis der Deutschen Schallplattenkritik](#) (Février 2015)



DE TOUTES LES PRATIQUES
POLYPHONIQUES
DU CHANT ECCLÉSIASTIQUE,
LE FAUX-BOURDON
EST CELLE QUI A PERDURÉ
LE PLUS LONGTEMPS
DANS LES ÉGLISES
EUROPÉENNES.
IL N'EST PAS EXAGÉRÉ
DE DIRE QUE
PENDANT DES SIÈCLES,
IL A REPRÉSENTÉ L'IMAGE
SONORE QUI IDENTIFIAIT LA
MUSIQUE D'ÉGLISE
POUR LES FIDÈLES.

